

T.C
SUŐEHİRİ KAYMAKAMLIĐI
Toki Kösedađ İlk/Ortaokulu Müdürlüğü



2024-2028
Stratejik Plan

SUŐEHİRİ



“Milli Eğitim'in gayesi; memlekete ahlâklı, karakterli, cumhuriyetçi, inkılâpçı, olumlu, atılgan, başladığı işleri başarabilecek kabiliyette, dürüst, düşünceli, iradeli, hayatta rastlayacağı engelleri aşmaya kudretli, karakter sahibi genç yetiştirmektir. Bunun için de öğretim programları ve sistemleri ona göre düzenlenmelidir. (1923)”

Mustafa Kemal ATATÜRK

A handwritten signature of Mustafa Kemal Atatürk in black ink. The signature is stylized and cursive, starting with a large 'M' and ending with a long, sweeping underline.

Okul/Kurum Bilgileri

İli:	Sivas	İlçesi:	Suşehri
Adres:	Taşköprü Mah. Toki Cad. No:31/A	Coğrafi Konum: (link)	
Telefon Numarası:	03463113020	Fax Numarası:	03463113020
e-Posta Adresi:	704524@meb.k12.tr ortaokul 704492@meb.k12.tr ilkokul	Web Sayfası Adresi:	susehritokikosedag.meb.k12.tr -Ortaokul susehritokikosedagilkokulu.meb.k12.tr -İlkokul
Kurum Kodu:	704492: İlkokul 704524: Ortaokul	Öğretim Şekli: (Tam Gün/İkili Eğitim)	Tam Gün

SUNUŞ



Kamu mevzuatımız için çok yeni bir kavram olan stratejik planlama, kamu kurumlarının varlığını daha etkili bir biçimde sürdürebilmesi ve kamu yönetiminin daha etkin, verimli, hesap verebilir, değişim ve yeniliklere açık bir yapıya kavuşturulabilmesi için temel bir araç olarak gündeme gelmiştir.

Dünyada ve ülkemizde yaşanan hızlı değişimler, sorunları geçici tedbirlerle zamana yaymak yerine etkili ve kalıcı çözümler üretebilmek amacıyla kamu kurumlarını, uzun dönemli önlemler almaya zorlamakta ve etkili bir kamu yönetimi için stratejik yaklaşımların geliştirilmesini gerekli kılmaktadır.

Bu değişim ve gelişim kamu kurumlarının stratejik planlarını hazırlamalarını, belirledikleri misyon, vizyon doğrultusunda amaç ve hedeflere ilişkin geliştirdikleri faaliyet/ projeleri bütçe haline getirmelerini, planın uygulanması safhasında etkili bir şekilde izleme ve değerlendirmenin yapılmasını gerektirmektedir.

Özellikle son yıllarda kamu yönetiminin yeniden yapılanması çerçevesinde kamu kurumlarının daha etkin ve verimli bir yapıya kavuşturularak hizmetin kalitesinin artırılması amaçlanmakta ve çeşitli yasal düzenlemeler ile buna hukuki bir temel oluşturulmaya çalışılmaktadır.

Bu yeni anlayış ile birlikte yerel ölçekte, kamuda planlı hareket etme dönemi başlamış, katılımcılık ön plana çıkarılarak sivil toplum kuruluşlarına bir hayli görev ve sorumluluk yüklenmiştir. Kamu yönetimi ve sivil toplum kuruluşları bu değişim sürecine ayak uydurmak zorundadır. Günümüzde her şeyi yöneticilerden bekleme devrinin geride kaldığı herkes tarafından bilinmeli, toplumun tüm kesimleri çocuklarının eğitime duyarlı olmalı çözüm üretmede bir paydaş olarak yönetime katkı sağlama gerekliliği benimsenmelidir.

Fakat yukarıdaki düşünceler doğrultusunda çalışma hayatımıza yeni giren bu uzun vadeli planlı çalışmaya planlayıcılar ve de uygulayıcılar olarak bizler şuan için yeterli birikime sahip olmadığımız aşikârdır. Kırsal kesimin eğitim düzeyi düşük katılımcılığı yetersiz velilerimiz olması hesabıyla da yeterli veli desteği alamayacağımızı bilerek yapacağımız planlamada bu yetersizliklerimizi de ilerleyen zaman içerisinde tamamlayarak gerçek uygulanabilir planlar yapabilmeliyiz.

Başöğrt. Hüseyin TUNCER

Müdür V.

İÇİNDEKİLER

1. GİRİŞ VE STRATEJİK PLANIN HAZIRLIK SÜRECİ
 - 1.1. Strateji Geliştirme Kurulu ve Stratejik Plan Ekibi
 - 1.2. Planlama Süreci
2. DURUM ANALİZİ
 - 2.1. Kurumsal Tarihçe
 - 2.2. Uygulanmakta Olan Planın Değerlendirilmesi
 - 2.3. Mevzuat Analizi
 - 2.4. Üst Politika Belgelerinin Analizi
 - 2.5. Faaliyet Alanları ile Ürün ve Hizmetlerin Belirlenmesi
 - 2.6. Paydaş Analizi
 - 2.7. Kuruluş İçi Analiz
 - 2.7.1. Teşkilat Yapısı
 - 2.7.2. İnsan Kaynakları
 - 2.7.3. Teknolojik Düzey
 - 2.7.4. Mali Kaynaklar
 - 2.7.5. İstatistik Veriler
 - 2.8. Dış Çevre Analizi (Politik, Ekonomik, Sosyal, Teknolojik, Yasal ve Çevresel Çevre Analizi -PESTLE)
 - 2.9. Güçlü ve Zayıf Yönler ile Fırsatlar ve Tehditler (GZFT) Analizi
 - 2.10. Tespit ve İhtiyaçların Belirlenmesi
3. GELECEĞE BAKIŞ
 - 3.1. Misyon
 - 3.2. Vizyon
 - 3.3. Temel Değerler
4. AMAÇ, HEDEF VE STRATEJİLERİN BELİRLENMESİ
 - 4.1. Amaçlar
 - 4.2. Hedefler
 - 4.3. Performans Göstergeleri
 - 4.4. Stratejilerin Belirlenmesi
 - 4.5. Maliyetlendirme
5. İZLEME VE DEĞERLENDİRME
6. Tablo/Şekil/Grafikler/Ekler

BÖLÜM I

GİRİŞ VE STRATEJİK PLANIN HAZIRLIK SÜRECİ

1. GİRİŞ VE STRATEJİK PLANIN HAZIRLIK SÜRECİ

5018 Sayılı Kamu Mali Yönetimi ve Kontrol Kanunu ile kamu kaynaklarının daha etkili ve verimli bir şekilde kullanılması, hesap verebilir ve saydam bir yönetim anlayışının oluşması hedeflenmektedir.

1.1. Strateji Geliştirme Kurulu ve Stratejik Plan Ekibi

2024-2028 Strateji Geliştirme Kurulu Tablo 1’de yer almaktadır.

Tablo 1. Strateji Geliştirme Kurulu ve Stratejik Plan Ekibi

Kurul Bilgileri		Ekip Bilgileri	
Adı Soyadı	Unvanı	Adı Soyadı	Unvanı
Hüseyin TUINCER	Müdür	Hayrettin KILIÇ	Müdür Yrd.
Ali Şen MURAT	Müdür Yrd.	Akif ARI	Öğretmen
Zeynep YENİ	Öğretmen	Selma TABUK	Öğretmen
Ferdi ŞAHİN	Okul Aile Birliği Bşk.	Muhammet TAŞKAN	Veli
Salih ÇİÇEK	Bir Üye	Enes ŞAHİN	Öğrenci

1.2. Planlama Süreci

2024-2028 dönemi stratejik planının hazırlanması sürecinin temel aşamaları; kurul ve ekiplerin oluşturulması, çalışma takviminin hazırlanması, uygulanacak yöntemlerin ve yapılacak çalışmaların belirlenmesi şeklindedir.

Okulumuzun 2024-2028 dönemlerini kapsayan stratejik plan hazırlık aşaması, strateji geliştirme kurulunun ve stratejik plan ekibinin oluşturulması ile başlamıştır. Ekip üyeleri bir araya gelerek çalışma takvimini oluşturulmuş, görev dağılımı yapılmıştır. Okulumuzun 2024-2028 yıllarını kapsayan stratejik planında yer alan amaçlar ve hedefler değerlendirilmiş, hedefler doğrultusunda performans göstergeleri ve stratejiler belirlenmiştir. Üst politika belgeleri incelenmiş, paydaş analizleri yapılmış ve çıkan sonuçlara göre alınabilecek tedbirler ortaya konmuş, PESTLE Analizi sonucunda kurumun GZFT Analizi ortaya çıkarılmış ve tespit edilen sorun ve gelişim alanları ile ilgili olarak yeni eğitim politikaları belirlenmiştir.

Planlama sürecine aktif katılımını sağlamak üzere paydaş anketi, toplantı ve görüşmeler yapılmıştır.

BÖLÜM II

DURUM ANALİZİ

2. DURUM ANALİZİ

Bu bölümde, okulumuzun mevcut durumunu ortaya koyarak neredeyiz sorusuna yanıt bulunmaya çalışılmıştır.

Bu kapsamda; okulumuzun kısa tanıtımına, okul künyesine ve temel istatistiklere, paydaş analizlerine ve görüşlerine, GZFT (Güçlü, Zayıf, Fırsat ve Tehditler) analizine yer verilmiştir.

2.1. Kurumsal Tarihçe

Sivas - Suşehri ilçesinde TOKİ'nin yapılmasıyla birlikte bölgeye okul ihtiyacı hâsıl olmuştur. Bu nedenle 24 derslikli ve tam teşekküllü bir okul yapılmış olup, 2011 yılında eğitim öğretim hayatına başlamıştır. Okulumuzda Fen Laboratuvarı, Bilişim dersliği, resim dersliği ve kütüphane de bulunmaktadır. Okulumuz doğalgaz ile ısınmaktadır. Fatih projesi kapsamında fiber internet bağlanan okulumuzda 18 adet akıllı tahta bulunmaktadır. Okulumuz 2023/2024 eğitim öğretim yılında bir müdür, bir ilkokul müdür yardımcısı, bir ortaokul müdür yardımcısı, 7 ilkokul ve 10 ortaokul branş öğretmeni olmak toplam 20 personelden oluşmaktadır. Okulumuz mevcut öğrenci sayısı 175 taşınmalı, 44 gündüzlü olmak üzere toplam 219' dur. İlkokul kısmında 101 öğrenci, ortaokul kısmında ise 119 öğrenci eğitime devam etmektedir. Toplam 31 köy ve mezradan okulumuza öğrenci gelmektedir. Taşınmalı öğrencilere sıcak yemek verilmektedir. Okulumuzda kadrolu temizlik çalışanı olmayıp temizlik işleri İŞ-KUR personeli tarafından yapılmaktadır. Okulumuzun 2012-2024 yılları arasında mezun olan öğrencilerinden 30 öğrenci fen lisesine yerleştirmiştir. Okulumuzun ilçede futbol, masa tenisi branşlarında birincilik ikincilik ve üçüncülük dereceleri bulunmaktadır. Okulumuzun İlçe merkezinde yapılan İstiklal marşı güzel okuma, resim, şiir, kitap okuma gibi alanlarda da dereceleri bulunmaktadır.

2.2. Uygulanmakta Olan Stratejik Planın Değerlendirilmesi

Stratejik Amaç 1: Öğrenci devamsızlıklarını azaltmak.

Öğrenci devamsızlıkları hedeflenen düzeyde azaltıldı.

Stratejik Amaç 2: Okulumuzdaki sportif faaliyetleri zenginleştirmek.

Okulumuzdaki sportif faaliyetleri hedeflenen düzeyde zenginleştirildi.

Stratejik Amaç 3: Öğrencilerde meslek seçimine yönelik bilinçlendirme çalışmaları.

Öğrencilerde meslek seçimine yönelik bilinçlendirme çalışmaları hedeflenen düzeyde gerçekleştirildi.

Stratejik Amaç 4: Öğrencilere yerli malı bilinci kazandırmak.

Öğrencilerimiz bölgelere göre yetişen meşhur ürünler konusunda hedeflenen düzeyde bilgi sahibi oldular.

Stratejik Amaç 5: Bir insan bir buluş yapar, bir buluş tüm insanlığa yarar" düşüncesinden yola çıkarak bilime ve bilim insanlarına gereken önemin verilmesini sağlamak.

Öğrencilerimize hedeflenen sayıda bilim insanı tanıtıldı. Mini bir buluş fuarı açıldı.

Stratejik Amaç 6: Öğrencilere olumlu davranışların önemini kavratmak.

Öğrencilerimize hedeflenen davranış sayısının yaklaşık %30' u kazandırıldı.

Stratejik Amaç 7: Öğrencilerde okumayı daha eğlenceli hale getirerek okumayı sevdirmek ve okuma alışkanlığını artırmak.

Öğrencilerimizin dakikada okudukları kelime sayısı hedeflenen oranın %50'si kadar kazandırıldı.

Stratejik Amaç 8: Okulumuzun akademik başarısını artırmak.

Öğrencilerimizin LGS'de %40 lık dilime giren öğrenci sayısı hedeflenen oranın %50'si kadar kazandırıldı.

Stratejik Amaç 9: Öğrencilerin sosyal, kültürel ve sportif yönlerini geliştirmek.

Öğrencilerimizin yarışmalara katılma oranı hedeflenen oranın %70'i kadar olmuştur.

Stratejik Amaç 10: Okulumuz kurum kültürünü geliştirmek.

Okulumuzda hedeflenen sosyo-kültürel faaliyet sayısı hedeflenen oranda gerçekleşmiştir.

Stratejik Amaç 11: Eğitim ve öğretim faaliyetlerinin daha nitelikli olarak verilmesi için okulumuzun kurumsal kapasitesi güçlendirilecek.

Okulumuz bilgisayar laboratuvarına yeteri kadar bilgisayar alındı.

Fen Bilgisi laboratuvarına yeteri kadar malzeme temin edilemedi.

Okul kütüphanesine hedeflenen oranda kitap temin edildi.

2.3. Yasal Yükümlülükler ve Mevzuat Analizi

Yasal Mevzuatlar

- ✓ T.C. Anayasası
- ✓ 1739 Sayılı Milli Eğitim Temel Kanunu
- ✓ 652 Sayılı Millî Eğitim Bakanlığının Teşkilat ve Görevleri Hakkındaki Kanun Hükmünde Kararname
- ✓ 222 Sayılı Milli Eğitim Temel Kanunu
- ✓ 657 Sayılı Devlet Memurları Kanunu
- ✓ 5442 Sayılı İl İdaresi Kanunu
- ✓ 439 Sayılı Ek Ders Kanunu
- ✓ 4306 Sayılı Zorunlu İlköğretim ve Eğitim Kanunu
- ✓ 5018 Sayılı Kamu Mali Yönetimi ve Kontrol Kanunu
- ✓ Millî Eğitim Bakanlığı Millî Eğitim Temel Kanunu İle Bazı Kanun ve Kanun Hükmünde Kararnamelerde Değişiklik Yapılmasına Dair 6528 Sayılı Kanun
- ✓ İlköğretim ve Eğitim Kanunu ile Bazı Kanunlarda Değişiklik Yapılmasına Dair 6287 Sayılı Kanun
- ✓ 29072 sayılı Millî Eğitim Bakanlığı Okul Öncesi Eğitim ve İlköğretim Kurumları Yönetmeliği
- ✓ 04.04.2014 tarih ve 28962 sayılı Resmî Gazetede yayımlanan Yatırım İzleme ve Koordinasyon Başkanlığı Görev, Yetki ve Sorumlulukları İle Çalışma Usul ve Esaslarına Dair Yönetmelik
- ✓ Millî Eğitim Bakanlığı Taşıma Yoluyla Eğitime Erişim Yönetmeliği
- ✓ Millî Eğitim Bakanlığı Rehberlik ve Psikolojik Danışma Hizmetleri Yönetmeliği
- ✓ 2024-2028 MEB Stratejik Plan Hazırlık Programı konulu 2022/21 sayılı genelge
- ✓ 5.8.2010 tarihli ve 27663 sayılı Resmî Gazete 'de yayımlanan Sivil Savunma Uzmanlarının İdari Statüleri, Görevleri, Çalışma Usul ve Esasları ile Eğitimleri Hakkında Yönetmelik

2.4. Üst Politika Belgeleri Analizi

Okulumuzun 2024-2028 Stratejik Planı'nın stratejik amaç, hedef, performans göstergeleri ve stratejileri hazırlanırken aşağıdaki belgelerden yararlanılmıştır.

Tablo 2. Üst Politika Belgeleri

Temel Üst Politika Belgeleri	Sektörel ve Tematik Strateji Belgesi
Kalkınma Planları	Diğer Kamu Kurum ve Kuruluşlarının Stratejik Planları
Orta Vadeli Programlar	Ulusal Yapay Zekâ Stratejisi
Orta Vadeli Mali Planlar	Öğretmen Strateji Belgesi
Millî Eğitim Şura Kararları	İklim Değişikliği Eylem Planı
Cumhurbaşkanlığı Yıllık Prog.	Ulusal Deprem Stratejisi ve Eylem Planı
MEB Stratejik Planı	Ulusal Girişimcilik Stratejisi ve Eylem Planı
MEM Stratejik Planı	2023-2028 Türkiye Çocuk Hakları Strateji Belgesi ve Eylem Planı
Millî Eğitim Kalite Çerçevesi	Kadının Güçlenmesi Strateji Belgesi ve Eylem Planı
Avrupa 2020 Stratejisi	Su Verimliliği Strateji Belgesi ve Eylem Planı
	Ulusal Enerji Verimliliği Eylem Planı

2.5. Faaliyet Alanları İle Ürün/Hizmetlerin Belirlenmesi

Okulumuzun faaliyet alanları ile ürün/hizmetlerine yönelik bilgiler Tablo 3'te yer almaktadır.

Tablo 3. Faaliyet Alanlar/Ürün Hizmetler

Faaliyet Alanı	Ürün/Hizmetler
Eğitim-Öğretim Faaliyetleri	Öğrenci İşleri Kayıt-nakil işleri Devam-devamsızlık Sınıf geçme Sınav hizmetleri
Rehberlik Faaliyetleri	Öğrenci rehberliği Veli rehberliği Diğer rehberlik faaliyetleri
Sosyal Faaliyetler	Faaliyet alanlarının tespiti İlgi ve yeteneklere göre yönlendirme Katılımın sağlanması Dış paydaş iş birlikleri Faaliyet takvimi Raporlama
Sportif Faaliyetler	Faaliyet alanlarının tespiti İlgi ve yeteneklere göre yönlendirme Rehberlik Yarışmalar düzenlenmesi ve katılımın sağlanması Dış paydaş iş birlikleri Faaliyet takvimi Raporlama

Kültürel ve Sanatsal Faaliyetler	Faaliyet alanlarının tespiti Katılımın sağlanması Dış paydaş iş birlikleri Faaliyet takvimi Raporlama
İnsan Kaynakları Faaliyetleri	Merkezi/Mahalli hizmet içi kurs/seminerlere katılım Eğitim içerikli toplantılar Kurum içi ve kurum dışı personel etkinlikleri Dış paydaş iş birliğindeki eğitim faaliyetleri
Okul Aile Birliği Faaliyetleri	İş birliği Toplantılar İhtiyaçların ve sorun alanlarının belirlenmesi İhtiyaçların giderilmesi
Öğrencilere Yönelik Faaliyetler	Okul içi ve okul dışı faaliyetler Ekiplerin ve kurulların işleyişi
Ölçme Değerlendirme Faaliyetleri	Öğrenci takip kartları Ortak sınavlar Rehberlik Yönlendirme Değerlendirme toplantıları
Öğrenme Ortamlarına Yönelik Faaliyetler	Fiziki koşulların iyileştirilmesi Laboratuvarların amacına uygun işleyişi Derslik başına düşen öğrenci sayıları Öğretmenlerin mesleki gelişimleri
Ders Dışı Faaliyetler	Okul dışı öğrenme ortamları Ders dışı etkinlikler Okul-aile iş birlikleri

2.6. Paydaş Analizi

Eğitim kurumları, önemli bir öğrenme alanıdır. Bu kurumların; güvenli oluşu, sosyal-sportif-kültürel çalışma alanlarının yeterliliği ve amaca hizmet etmesi, atölyelerinin, kütüphanesinin, konferans salonunun ve diğer etkinlik alanlarının var oluşu gibi fiziki yeterlilikleri sayesinde, öğretmenlerin mesleki gelişimlerinin artacağı; öğrencilerin motivasyon, uyum, akademik başarı ve sosyal insan olabilme beceri süreçlerini etkili kullanabilecekleri düşünülmektedir.

Paydaş analizi sürecinde Millî Eğitim Müdürlüğünün teşkilat yapısı, ilgili mevzuatı, hizmet envanteri ve faaliyet alanları analiz edilerek iç ve dış paydaşlar belirlenmiştir. Etki/önem matrisi kullanılarak paydaşlar önceliklendirilmiş ve nihai paydaş listesi oluşturulmuştur. Bu kapsamda, durum analizi çalışmalarında katılımcılığı sağlamak ve geniş kitlelere ulaşmak üzere iç ve dış paydaşlara yönelik anketler geliştirilmiştir. Anketlere verilen cevapların analiz bulguları raporlaştırılmıştır. İç ve dış paydaş anketlerinden elde edilen bulgulardan; durum analizi aşamasında GZFT ve PESTLE analizlerinde, geleceğe yönelim aşamasında da sorun alanları, hedef ve stratejiler, riskler, tespitler, ihtiyaçların belirlenmesi sürecinde faydalanılmıştır.

Okulumuzun 2024-2028 yıllarını kapsayan Stratejik Planı'nı oluştururken mevcut durum analizini ortaya koyabilmek adına veli (39 soru)/öğrenci (42 soru)/öğretmen (42 soru) yönelik toplam 123 sorudan oluşan bir anket geliştirilmiş ve uygulanmıştır. Toplam 286 (146 öğrenci, 20 öğretmen, 120 veli) kişinin katıldığı ankete verilen cevapların yüzdeleri ve frekansları bulunarak ortaya çıkan tüm sonuçlar yorumlanmıştır. Elde edilen veriler; GZFT analizinin oluşturulmasına, stratejilerin ve performans göstergelerinin belirlenmesine katkı sunmuştur.

Tablo 4. İç ve Dış Paydaş Analizi

Paydaş Adı	İç / Dış Paydaş	Önem Derecesi	Etki Derecesi
Milli Eğitim Bakanlığı	Dış Paydaş	5	5
Sivas Milli Eğitim Müdürlüğü	Dış Paydaş	5	5
Diğer Kurum/Kuruluşlar	Dış Paydaş	5	4
Valilik	Dış Paydaş	5	4
Üniversite	Dış Paydaş	5	4
Güvenlik Güçleri (Emniyet, Jandarma)	Dış Paydaş	5	4
Sivil Toplum Kuruluşları (STK)	Dış Paydaş	4	4
Veliler	Dış Paydaş	5	5
Muhtarlık	Dış Paydaş	5	5
Müdürlüğe Bağlı Diğer Okul/Kurumlar	Dış Paydaş	5	5
Öğrenciler	İç Paydaş	5	5
Kurum Çalışanları	İç Paydaş	5	5
Okul Aile Birliği	İç Paydaş	5	5

2.7. Okul/Kurum İçi Analizi

2024-2028 Stratejik Plan Hazırlık Çalışmaları kapsamında analiz çalışmaları odak bir grupla gerçekleştirilmiştir. Bu çalışmadan elde edilen bulgu, sonuç, öneri ve değerlendirmeler aşağıda sunulmuştur.

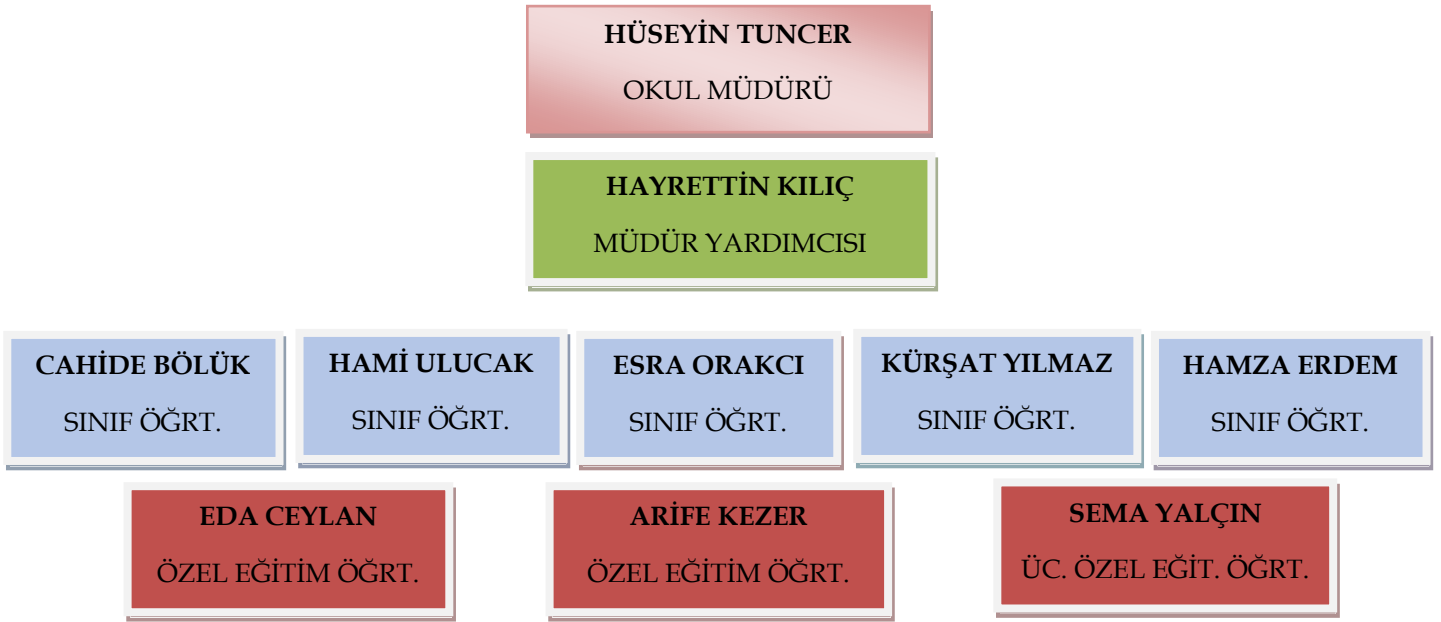
Çalışma sonuçlarına göre geliştirmeye açık alanlar öncelik sırasına göre aşağıda sıralanmıştır;

- 1- Kurum ii iklim
 - 2- alıřanların motivasyonu
 - 3- Kurumsal deęerler
 - 4- Kurum ii iletiřim
 - 5- alıřanların gulendirilmesi ve karar alma srelerine etkin katılımları,
 - 6- Bilgi paylařımı ve birimler arası koordinasyon,
- Gerekleřtirilen analizlere gre kurumun gul olduęu alanlar ncelik sırasına**

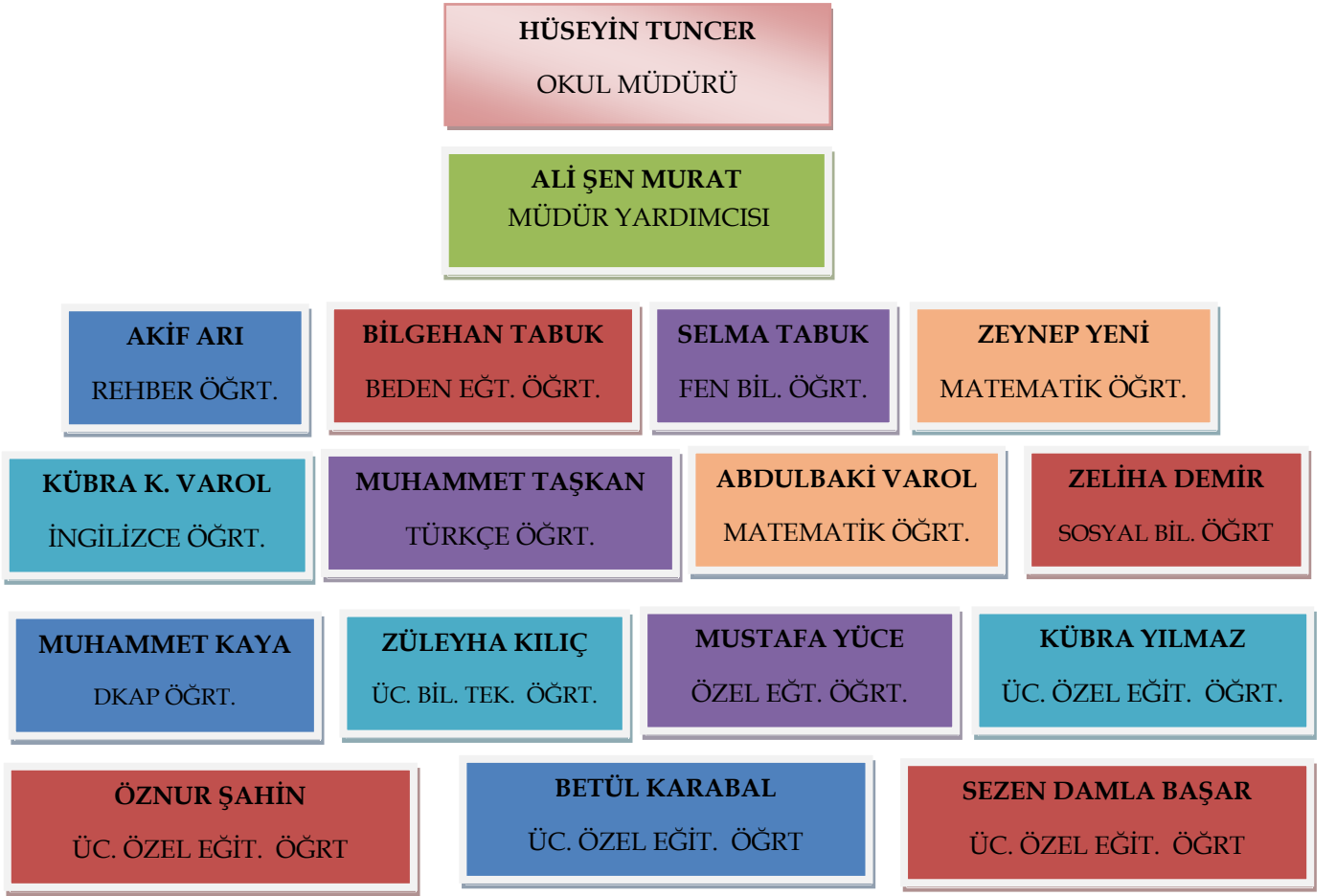
gre:

- 1- Kurum alıřanları arasındaki iř birlięi
- 2- Gul bir AR-GE alt yapısı
- 3- ęretmenlerin proje hazırlama srelerine katılımları
- 4- Yneticilerin katılımcılıęı desteklemeleri
- 5- Yeni fikirlere ve uygulamalara uyum

2.7.1. Teřkilat Yapısı (İLKOKUL)



Teşkilat Yapısı (ORTAOKUL)



7.2.2. İnsan Kaynakları

Tablo 5. Çalışanların Görev Dağılımı

Çalışan Unvanı	Görevleri
Okul / Kurum Müdürü	Yönetmelikteki Görevler
Müdür Baş Yardımcısı	Yönetmelikteki Görevler
Müdür Yardımcısı	Yönetmelikteki Görevler
Atölye ve Bölüm Şefleri	Yönetmelikteki Görevler
Öğretmenler	Yönetmelikteki Görevler
Yönetim İşleri ve Büro Memuru	Yönetmelikteki Görevler
Yardımcı Hizmetler Personeli	Yönetmelikteki Görevler

Tablo 6. İdari Personelin Hizmet Süresine İlişkin Bilgiler

Hizmet Süresi	Kişi Sayısı	%
1-4 Yıl	0	
5-6 Yıl	0	
7-10	0	
10... Üzeri	3	100

Tablo 7. Okul/Kurumda Oluşan Yönetici Sirkülasyonu Oranı

Yıl İçerisinde Okul/Kurumdan Ayrılan Yönetici Sayısı			Yıl İçerisinde Okul/Kurumda Göreve Başlayan Yönetici Sayısı		
2021	2022	2023	2021	2022	2023
0	0	0	0	0	0

Tablo 8. İdari Personelin Katıldığı Hizmet İçi Programları

Adı Soyadı	Görevi	2023 Yılında Katıldığı Mahalli Hizmet İçi Kurs/Seminer Sayısı	2023 Yılında Katıldığı Merkezi Hizmet İçi Kurs/Seminer Sayısı
Hüseyin TUNCER	Müdür	11	0
Ali Şen MURAT	Müdür Yrd.	11	0
Hayrettin KILIÇ	Müdür Yrd.	2	0
Toplam			

Tablo 9. Öğretmenlerin Hizmet Süreleri (An İtibarıyla)

Hizmet Süresi	Kadın	Erkek	TOPLAM
1-3 Yıl	0	0	0
4-6 Yıl	4	4	8
7-10 Yıl	2	2	4
11-15 Yıl	1	3	4
16-20 Yıl	0	0	0
20 ve üzeri	0	1	1

Tablo 10. Kurumda Gerçekleşen Öğretmen Sirkülasyon Sayısı

	Yıl İçerisinde Ayrılan Öğretmen Sayısı			Yıl İçerisinde Göreve Başlayan Öğretmen Sayısı		
	2021	2022	2023	2021	2022	2023
Toplam	5	6	1	4	2	1

Tablo 11. Öğretmenlerin Katıldığı Hizmet İçi Eğitim Programları

Adı Soyadı	2023 Yılında Katıldığı Mahalli Hizmet İçi Kurs/Seminer Sayısı	2023 Yılında Katıldığı Merkezi Hizmet İçi Kurs/Seminer Sayısı
HAMİ ULUCAK	11	9
HAMZA ERDEM	4	21
CAHİDE BÖLÜK	4	19
KÜRŞAT YILMAZ	12	24
ARİFE KEZER	4	30
AKİF ARI	21	50
ABDULBAKİ VAROL	17	11
MUHAMMET KAYA	6	11
MUHAMMET TAŞKAN	17	20
KÜBRA K. VAROL	17	20
MUSTAFA YÜCE	9	10
SELMA TABUK	8	50
ZELİHA DEMİR	15	15
ZEYNEP YENİ	14	80
ESRA ORAKÇI	3	26
BİLGEHAN TABUK	7	25
EDA CEYLAN	3	23
Toplam	172	444

Tablo 12. Kurumdaki Mevcut Memur/Yardımcı Hizmetler Personel Sayısı

	Görevi	Erkek	Kadın
1	Memur	0	0
2	Yardımcı Hizmetler Personeli	0	1
	Toplam		1

Tablo 13. Okul/Kurum Rehberlik Hizmetleri

Psikolojik Danışman Norm Sayısı	0
Görev Yapan Psikolojik Danışman Sayısı	1
İhtiyaç Duyulan Psikolojik Danışman Sayısı	0
Görüşme Odası Sayısı	1
Görüşme Yapılan Öğrenci Sayısı	336
Görüşme Yapılan Öğretmen Sayısı	11
Görüşme Yapılan Veli Sayısı	24
Rehberlikle İlgili Öğretmenlere Yönelik Gerçekleştirilen Toplantı Sayısı	3
Rehberlikle İlgili Öğrencilere Yönelik Gerçekleştirilen Toplantı Sayısı	0
Rehberlikle İlgili Velilere Yönelik Gerçekleştirilen Toplantı Sayısı	1

Not: 2023 yılında gerçekleştirilen toplantı sayıları yazılacaktır.

2.7.3. Teknolojik Düzey

Bu bölümde, okulumuzun teknolojik altyapısına ilişkin bilgiler yer almaktadır.

Tablo 14. Teknolojik Araç-Gereç Durumu

				İhtiyaçlar
Akıllı Tahta Sayısı	18	Yazıcı Sayısı	9	1
Masaüstü Bilgisayar Sayısı	57	Fotokopi Makinası Sayısı	3	0
Taşınabilir Bilgisayar Sayısı	2	TV Sayısı	3	0
Projeksiyon Sayısı	5	İnternet Bağlantı Hızı	100Mbps	

Tablo 15. Fiziki Mekân Durumu

Okul Bölümleri	VAR	YOK	İHTİYAÇ	AÇIKLAMA
Öğretmen Çalışma Odası	X		0	
Rehberlik Servisi	X			
Ekipman Odası		X		
Kullanılan Derslik Sayısı	16		0	
Kütüphane	X			
Çok Amaçlı Salon	X		0	
Fen Laboratuvarı	X		0	
Bilgisayar Laboratuvarı	X		0	
Resim/Müzik Atölyesi	X		0	
Beceri Atölyesi		X	0	
Pansiyon		X	0	
Spor Salonu		X	1	

2.7.4. Mali Kaynaklar

Bu bölümde okulumuzun mali kaynakları belirtilmiştir.

Tablo 16. Kaynak Tablosu

Kaynaklar	2024	2025	2026	2027	2028
Genel Bütçe	50000	60000	70000	80000	90000
Okul Aile Birliđi	0	500	1000	1500	2000
Özel İdare	0	0	0	0	0
Kira Gelirleri	4000	10800	12600	14400	16200
Döner Sermaye	0	0	0	0	0
Dış Kaynak/Projeler	0	0	0	0	0
Diđer	0	0	0	0	0
TOPLAM	54000	71300	83600	85900	108200

Tablo 17. Harcama Kalemleri

Harcama Kalemi	Çeşitleri
Personel	Sözleşmeli olarak çalışan personelin (sekreter temizlik, güvenlik) ücret, vergi, sigorta vb. giderleri
Onarım	Okul/kurum binası ve tesisatlarıyla ilgili her türlü küçük onarım; makine, bilgisayar, yazıcı vb. bakım giderleri
Sosyal-sportif faaliyetler	Etkinlikler ile ilgili giderler
Temizlik	Temizlik malzemeleri alımı
İletişim	Telefon, faks, internet, posta, mesaj giderleri
Kırtasiye	Her türlü kırtasiye ve sarf malzemesi giderleri

Tablo 18. Gelir-Gider Tablosu

Yıllar	2021		2022		2023	
	Gelir	Gider	Gelir	Gider	Gelir	Gider
Harcama Kalemleri						
Temizlik	0	0	21000	21000	32600	32600
Küçük Onarım	0	0	0	0	9000	9000
Bilgisayar Harcamaları	0	0	10000	10000	0	0
Büro Makinaları Harcamaları	0	0	17000	17000	0	0
Telefon	0	0	0	0	0	0
Sosyal Faaliyetler	0	0	0	0	0	0
Kırtasiye	0	0	6300	6300	20000	20000
TOPLAM						

2.7.5. İstatistiki Veriler

Genel mevcut: 219 öğrenci

Ortalama sınıf mevcudu: 14 öğrenci

Mevcudu en fazla olan sınıf: 25 öğrenci

Mevcudu en az olan sınıf: 2 öğrenci özel eğitim sınıfı

Kaynaştırma öğrenci sayısı: İlkokulda 1 öğrenci; Ortaokulda 2 öğrenci.

Okulumuzda açılan kurslar: Okulumuzda son üç yıldır kurs açılmamaktadır.

Sınıfı doğrudan geçen öğrenci sayısının mevcuda oranı (2023 yılı) 215/215

Sınıf tekrarı yapan öğrenci sayısının/genel mevcuda oranı (2023 yılı) 1/215

• Okul yapılan kültürel faaliyetler: Piknik, teknoloji tasarım ve resim sergisi, sene sonu şenliği, nevruz, mezuniyet, fidan dikimi vb. etkinlikler yapılmıştır. Okulumuzda ki tüm öğretmen ve öğrenciler görev almıştır. Velilerimizin yaklaşık % 50 si etkinliklere iştirak etmiştir.

Spor kulübü faaliyetleri: Okulumuzda futbol voleybol ve masa tenisi takımı bulunmaktadır. İlçelerde yapılan turnuvalarda ikincilik ve üçüncülük dereceleri bulunmaktadır. Okulumuzda antrenör bulunmamaktadır.

Öğrenci devam durumu: Okulumuzda sürekli devamsız olan bir öğrenci bulunmaktadır.

Öğrencilerimizin devamsızlık ortalaması: 3

Önceki yılda devamsızlıktan kalan öğrenci sayısı: 1

Önceden devamsız olup da devamı sağlanan öğrenci sayısı:1

• Sosyal kulüplerin çalışması: Okulumuzda ilkokul kademesi ayrı ortaokul kademesi ayrı olmak üzere kulüpler oluşturulmuştur. Kulüp öğretmenleri ekşiliğinde öğrencilerimiz görevli oldukları kulüplerde belir gün ve haftalarla ilgili çalışmalar yapmaktadır.

Okulumuz ilkokul kademesinde 12 adet kulüp kurulmuştur.

Okulumuz ortaokul kademesinde 11 adet kulüp kurulmuştur.

• Personel devam durumu: 2023 yılında 3 öğretmenimiz sevk almıştır.

• Zorunlu izinler hariç alınan izin süreleri: Toplam 1 gün

• Sevk alma sıklığı-haftalık sevk sayısı-alınan rapor sayısı: 53

• Rehberlik hizmetleri: Okulumuzdaki 219 öğrenci rehberlik hizmetinden yararlanabilmektedir. Rehber öğretmen tarafından birçok eğitim ve görüşme yapılmaktadır.

• Engelli öğrenciler için kolaylaştırıcı çalışmalar: Okulumuzda engelli öğrenci (Yürüme engelli) sayısı birdir. Engelli rampası engelli tuvaleti bulunmaktadır.

• Okulumuz 2022/2023, 2023/2024 eğitim öğretim yılında TÜBİTAK' a başvuru yapmıştır. Ayrıca 2021/2022 eğitim öğretim yılında e-Twinning projelerine katılım sağlanmıştır.

• Okula ulaşım: Okulumuz ilçe merkezine yaklaşık 4 km uzaklıkta olup şehir dolmuşlarla ulaşım sağlanmaktadır. Okulumuz taşıma merkezi olup yaklaşık 20 servis aracı ile 175 öğrenci okulumuza taşınmaktadır.

• Okulumuzda kapalı spor salonu bulunmamaktadır. Okulumuzda 1 adet çok amaçlı salon, 1 adet BTS, 1 adet laboratuvar, 27 adet sınıf, 4 adet idari odası, 1 adet öğretmenler odası, 1 adet danışma bulunmaktadır. Bu sınıf ve odalar kullanıma uygun olduğu için sıklıkla kullanılmaktadır. Okul binamız dıştan mantolanmıştır.

• Okulumuz kantini 2023/2024 eğitim öğretim yılına kadar ihale usulü ile işletilmiştir. Bu dönem sonunda tekrar ihaleye çıkılacaktır. Kantinimiz öğrenci ihtiyacını karşılayacak kapasitededir. Taşımali öğrenciler için yeterli kapasitede yemekhanemiz bulunmaktadır. Okulumuz taşımali öğrencilerine Suşehri Öğretmenevi tarafından 3 çeşit sıcak yemek verilmektedir. Okulumuzun konumu ilçe merkezine uzak olduğundan öğrencilerin dışarı gitmesi söz konusu değildir.

• Isınma durumu: Okulumuz doğalgaz sistemi ile ısınmaktadır. Okulun ısınma oranı %50 civarındadır. Okulumuzun pencereleri alüminyum doğrama olduğundan yaklaşık %50 ısı kaybı yaşanmaktadır. Okulumuzun yüksek bir mevkide olduğu için

aşırı rüzgâra maruz kalmakta bu nedenle ısınma problemi yaşanmaktadır. Okulumuzun mevcudunun az olması da ısınmayı olumsuz etkilemektedir.

- Sivil Savunma çalışmaları: Okulumuzda her yıl 13 Ekim Afet Azaltma ve Deprem haftasında tahliye tatbikatı yapılmaktadır. Yangın tüplerinin periyodik bakımları düzenli bir şekilde yapılmaktadır. Okulumuzda bulunan ikaz alarm sistemi henüz faal değildir. Yine her yıl baca temizliği, doğalgaz kazan bakımı, elektrik tertibatının kontrolü düzenli bir şekilde yapılmaktadır. Okulumuzun sivil savunma dosyası sabotaj dosyası her yıl güncellenmektedir.
- Diğer araç ve gereçler: Okulumuzda akıllı tahta, projeksiyon cihazı, matematik Sosyal Bilgiler derslerine ait ders araç gereçleri fen laboratuvar malzemeleri bulunmaktadır.

2.8. Çevre Analizi (PESTLE)

Bu bölümde; okul/kurumun politik, ekonomik, sosyal, teknolojik, yasal ve çevresel etkenlerinden söz edilecektir.

2.9. GZFT (Güçlü, Zayıf, Fırsat, Tehdit) Analizi

GZFT (Güçlü Yönler, Zayıf Yönler, Fırsatlar ve Tehditler) durum analizi kapsamında kullanılan temel yöntemlerdendir. Okulumuzun mevcut durumunu ortaya koyabilmek için geniş katılımlı bir grup ile GZFT analizi yapılmıştır.

Okulumuzda yapılan GZFT analizinde okulun güçlü ve zayıf yönleri ile okulumuz için fırsat ve tehdit olarak değerlendirilebilecek unsurlar tespit edilmiştir.

Güçlü Yönler

Disiplin ve devamsızlık probleminin çok olmaması
Taşınmalı öğrencilere Şartlı Nakil Transferi yardımı yapılması
Fakir öğrencilere giyim yardımı yapılması
Okul kitaplarının devlet tarafından verilmesi

Taşımalı öğrencilere sıcak yemek verilmesi

Öğle arası öğrencilerin okul dışına çıkamamaları ve olumsuz olayların yaşanmaması

Öğretmenlerin genç ve dinamik olması, teknolojiyi yakından takip etmeleri,

Öğretmen ihtiyacının olmaması

Öğretmenler arasındaki iş birliği bilgi alışverişi ve sıcak ortam

Yönetici ve öğretmenlerin değişime ve gelişime açık olmaları

Okulda devamsızlık oranının düşük olması

Okula hayırsever desteğinin istenilen düzeyde olması

Okul Aile Birliğinin iş birliğine açık olması

Aile-okul iş birliğinin güçlü olması

Okul binasının şehir merkezinden uzak olması ve şehir gürültüsünden etkilenmemesi

Okul bina ve bahçesinin yeterliliği

Sınıf mevcutlarının uygunluğu

Okulun 100 m yakınında alkollü içki satan yer, bar, meyhane, kahvehane, kıraathane ve elektronik oyun merkezlerinin hiçbirinin olmaması

Güvenlik Kamerası ile okulun izlenmesi

TTVPN bağlantısının olması

Akıllı Tahtaların olması

Kütüphanede öğrencilere yetecek kadar kitap bulunması

Destek eğitim sınıfının olması

Çok Amaçlı Salonun olması

Doğalgazlı ısınma sistemi sayesinde ısınma probleminin olmaması

Bilişim Teknolojileri Sınıfının olması

Fen Lab. olması

Okulun geniş ve ferah olması

Engelli öğrenciler için rampa ve engelli WC' lerin bulunması

Okul kantinin ihale usulü ile işlettilmesi ve gelir sağlaması

Bağışlar

Kaynakların etkin ve verimli kullanılması

Yönetici ile öğretmen arasındaki düzgün iletişim ve iş birliği

Resmi işlerin, görev ve sorumlulukların zamanında yapılması

Saygı ve güven ortamı

Okulun sosyal, kültürel, sportif etkinliklerdeki başarısı

Zayıf Yönler

Öğrencilerin geleceğe yönelik planlarının olmaması ve motive eksikliği
Düzenli ve disiplinli çalışma yapan öğrencilerin azlığı
Maddi durumu düşük öğrenci sayısının fazlalığı
Velilerin ilgisizliği
Taşımali öğrencilerden özellikle uzak köyden gelenlerin yol yorgunluğu
Öğrencilerin kahvaltı alışkanlığının zayıf olması
Her yıl öğrenci sayısının azalması
Okuma alışkanlığının az olması
Öğrencilerin proje ve yarışmalara katılmadaki isteksizliği
Öğrencilerin, eğitim-öğretim ile ilgili ihtiyaçlarını karşılayabilecekleri alanlara uzak olması
6 saat ders işleyen Taşımali ilkokulların öğrencilerinin 7 saat ders işleyen taşımali ortaokul öğrencilerini bir saat beklemeleri
Kadrolu hizmetli ve memur personelinin olmaması
Öğrenci sayıları her yıl azaldığından öğretmenlerin norm kadro fazlası olma kaygıları
Öğretmenlerin hizmet içi eğitimlere katılımının azlığı
Sık sık değişen öğretmen kadroları
Velilerin eğitim seviyesinin düşüklüğü ve çoğunun işsiz olması
Veli toplantılarına katılımının az olması
Velilerin okula uzak olmaları nedeniyle öğretmenleri ile görüşerek öğrencilerin durumlarını takip etmemeleri
Kapalı spor salonunun olmaması
Okul binasının aşırı rüzgâra maruz kalması ve rüzgârın okulda hasarlara neden olması
Yüksekte olan okul yolumuzun kışın buz tutması ve yolun geç temizlenmesi
İlçenin göç vermesi ile azalan nüfus
İnternetin öğrenciler üzerindeki olumsuz etkileri
Velilerin eğitim sürecine sürekli müdahale etmeleri
Çevresel faktörlerin öğrenciler üzerindeki olumsuz etkileri
Yabancı dil seviyesinin istenilen düzeyde olmaması
Sportif faaliyetler için yeterli düzeyde bir alana sahip olunmaması

Fırsatlar

Bakanlığın Okul Öncesi Eğitime önem vermesi ve yaygınlaştırması

Mülki ve yerel yetkililerle olan olumlu diyalog ve iş birliği

Bakanlık politikaları sayesinde okuma yazma oranındaki artış

Okul öncesi eğitimin yaygınlaştırılması

Sosyal yardımlar ve hizmetler

Öğrenci bursları

Hayırseverlerin varlığı

İnsan kaynaklarının yeterliliği

Velilerin eğitime bakış açıları

Kız çocuklarının okullaşma oranı

Sosyal olayların az olması

Fatih Projesinin okulumuzda mevcut olması ve faydası

Okul güvenlik kameralarının olması ve okulun karakola yakınlığı

Bürokratik işlerin e-ortam sayesinde hızlanması

Temiz hava ve su

Ses kirliliğinin olmaması

Doğal kaynakların yeterli olması

Bakanlığın eğitim alanında gerçekleştirdiğini yenilikçi çalışmaları

Öğretmen ve yöneticilerin mesleki gelişimlerine yönelik düzenlenen hizmet içi kurs/seminer sayısının yeterli düzeyde olması

İlçemizin manevi ve kültürel zenginliklere sahip olması

Milli Eğitim Müdürlüğünün projelerden sağladığı fon kaynaklarının yüksek düzeyde olması

Eğitimde fırsat eşitliğinin sağlanması

Eğitime ayrılan kaynak miktarının yüksek oluşu

Tehditler

- İş istihdam alanlarının azlığı
- İlçenin göç vermesi
- Velilerin ekonomik durumlarının düşük olması
- İş olanaklarının azlığı
- Parçalanmış ailelerin varlığı
- Medyanın eğitici görevini yerine getirmemesi
- Tam donanımlı bir müzik dersliğinin bulunmaması
- Bilgisayar laboratuvarındaki bilgisayarların ömrünü tamamlamış olması
- Öğrenciler de Teknoloji Bağımlılığı oranının fazla olması
- Bürokratik iş yoğunluğu
- Proje karmaşası
- Müfredatın ve ders isimlerinin sık sık değişmesi
- Velilerin eğitime yönelik duyarlılık düzeylerindeki farklılıklar
- Kitle iletişim araçlarının öğrenciler üzerindeki olumsuz etkileri
- Teknolojinin hızlı gelişmesiyle birlikte yeni üretilen cihaz ve makinelerin yüksek maliyeti
- Karasal iklim
- Okul çevresi güvenliği
- İlçemizin deprem bölgesinde yer alıyor olması
- Toplumsal yapı bozuklukları
- Madde bağımlılığının artması

2.10. Tespit ve İhtiyaçların Belirlenmesi

Gelişim ve sorun alanları analizi ile GZFT analizi sonucunda ortaya çıkan sonuçların planın geleceğe yönelim bölümü ile ilişkilendirilmesi ve buradan hareketle hedef, gösterge ve eylemlerin belirlenmesi sağlanmaktadır.

Gelişim ve sorun alanları ayrımında eğitim ve öğretim faaliyetlerine ilişkin üç temel tema olan Eğitime Erişim, Eğitimde Kalite ve Kurumsal Kapasite kullanılmıştır. Eğitime erişim, öğrencinin eğitim faaliyetine erişmesi ve tamamlamasına ilişkin süreçleri; Eğitimde kalite, öğrencinin akademik başarısı, sosyal ve bilişsel gelişimi ve istihdamı da dâhil olmak üzere eğitim ve öğretim sürecinin hayata hazırlama evresini; Kurumsal kapasite ise kurumsal yapı, kurum kültürü, donanım, bina gibi eğitim ve öğretim sürecine destek mahiyetinde olan kapasiteyi belirtmektedir.

Eđitime Eriřim	Eđitimde Kalite	Kurumsal Kapasite
Okullařma Oranı	Akademik Bařarı	Kurumsal İletiřim
Okula Devam/ Devamsızlık	Sosyal, Kltrel ve Fiziksel Geliřim	Kurumsal Ynetim
Okula Uyum, Oryantasyon	Sınıf Tekrarı	Bina ve Yerleřke
zel Eđitime İhtiyaç Duyan Bireyler	İstihdam Edilebilirlik ve Ynlendirme	Donanım
Yabancı đrenciler	đretim Yntemleri	Temizlik, Hijyen
Hayat boyu đrenme	Ders araç gereçleri	İř Gvenliđi, Okul Gvenliđi
		Tařıma ve servis

Geliřim ve sorun alanlarına iliřkin GZFT analizinden yola çıkılarak saptamalar yapılırken yukarıdaki tabloda yer alan ayırmda belirtilen temel sorun alanlarına dikkat edilmesi gerekmektedir.

Geliřim ve Sorun Alanlarımız

1.TEMA: EđTİM VE đRETİME ERİŐİM	
1	Okul ncesi eđitim đrencileri tařımalı sistem kapsamında uygulamaya geçmediđi iin henz sınıf aılamamıřtır.
2	Okulda ve Bilgisayar Laboratuvarında kullanılan bilgisayarlarımızın donanım ve yazılım olarak yeterli kapasitede olmaması
3	Tařımalı đrencilerin (zellikle uzak kyden gelenler) yol yorgunluđu nedeniyle dikkat ve motivasyonlarının dřk olması
4	Okuma yazma bilmeyen velilerin ulařım zorluđu nedeniyle okumuzda aılacak olan okuma yazma kurslarına gelememesi
5	Okulumuza zellikle kiř aylarında ulařımın zor olması

2.TEMA: EĞİTİM VE ÖĞRETİMDE KALİTE	
1	Öğrencilerin akademik başarılarının düşük olması
2	Öğrencilerin sosyal kültürel ve sportif faaliyetlere olan ilgisizliği
3	Öğrencilerin sınıfta kalma yok düşünceleri
4	Öğrencilerin meslek edinme kaygılarının olmaması
5	Öğrencilerin sosyal çevresinde akademik başarılar elde etmiş okumuş kariyer sahibi kişilerin azlığı
6	Fen laboratuvarında yeterli malzemenin bulunmaması
7	Müzik sınıfının bulunmaması
8	Ders kitaplarının öğrencileri sınava hazırlamada yetersiz kalması
9	Öğrencilerin erken kalkma ve servise yetişme nedeniyle kahvaltı yapmadan okula gelmeleri Okul-öğrenci-veli üçgeninde velilerin her şeyi devlet yapar mantığına sahip olmaları ve öğrencileri ile yeteri kadar ilgilenmemeleri

3.TEMA: KURUMSAL KAPASİTE	
1	Sportif faaliyetler için gerekli salon ve malzemelerin olmaması
2	Pencerelerin alüminyum malzemedен olması nedeniyle ısı kaybına neden olması ve enerji sarfiyatını arttırması
3	Okul binasının tepede olması ve özellikle kışın ulaşımda problem yaratması
4	Kadrolu temizlik personelinin bulunmaması
5	Gece bekçisinin bulunmaması
6	Okul bahçe zeminin öğrencilerin oynamaları için uygun olmaması
7	Özel eğitim sınıflarında eğitim öğretim araç gereçlerinin olmaması
8	Öğrencilerin araştırma ve proje ödevleri yapmaları için okulumuz kütüphanesinde yeni nesil bilgisayar ve ekipmanlarının olmaması

BÖLÜM III

Geleceğe Bakış

3. MİSYON, VİZYON VE TEMEL DEĞERLER

Okul Müdürlüğümüzün Misyon, vizyon, temel ilke ve değerlerinin oluşturulması kapsamında öğretmenlerimiz, öğrencilerimiz, velilerimiz, çalışanlarımız ve diğer paydaşlarımızdan alınan görüşler, sonucunda stratejik plan hazırlama ekibi tarafından oluşturulan Misyon, Vizyon, Temel Değerler; Okulumuz üst kurulana sunulmuş ve üst kurul tarafından onaylanmıştır.

3.1. MİSYON

Atatürk ilke ve inkılâplarına bağlı, Milli ve manevi değerlerimizi bilen, Türkiye Cumhuriyeti'nin devamlılığını sağlamak için çalışan, sorumluluk sahibi, insanlara ve düşüncelere değer veren, yeteneklerini geliştiren, hatalarından doğruları için dersler çıkarabilen öğrenciler yetiştirmek.

3.2 VİZYON

Biz, öğrencilerimize aile sıcaklığını yaşatmak, kişiliklerinin gelişmesini sağlayacak en iyi imkânları sunmak ve demokratik bir ortamda eğitim- öğretime katılmalarını sağlamak için çalışan ve okulu olmayan küçük yerleşim yerlerindeki öğrencilere yatılı hizmet veren yatılı bir okuluz.

3.3. TEMEL DEĞERLERİMİZ

1. Tarafsızlık ve güvenilirlik
2. Liyakat
3. İnsanların yaşam haklarına duyarlılık
4. Yenilikçilik ve girişimcilik
5. Şeffaflık ve hesap verilebilirlik
6. Mesleki beceri, bilimsel bakış
7. Paylaşıcılık
8. Kültürel ve sanatsal duyarlılık
9. Teknolojik adaptasyon
10. Rasyonel ve katılımcı kararlar
11. Atatürk ilke ve inkılaplarına bağlılık

BÖLÜM IV

AMAÇ, HEDEF VE PERFORMANS GÖSTERGESİ İLE
STRATEJİLERİN BELİRLENMESİ

1. AMAÇ, HEDEF VE PERFORMANS GÖSTERGESİ İLE STRATEJİLERİN BELİRLENMESİ

Amaç 1	Öğrenci devamsızlıklarını azaltmak.						
Hedef 1.1.	20 gün ve üzeri devamsızlık yapan öğrenci oranını her yıl %3 düşürerek devamsızlığı ortadan kaldırmak.						
Performans Göstergeleri	Hedefe Etkisi (%)	Plan Dönemi Başlangıç Değeri	2024	2025	2026	2027	2028
20 gün ve üzeri devamsızlık yapan öğrenci sayısının tüm okul mevcuduna oranı	100	21	18	15	12	9	6
Stratejiler	<p>S-1.1.1. 20 gün ve üzeri devamsızlık yapan öğrencilerin isim listeleri e-okuldan alınacak.</p> <p>S-1.1.2. Bu öğrencilerin devamsızlıklarının özürlü sebebi varsa e-okula işlenecek</p> <p>S-1.1.3. Devamsızlık yapan öğrencilerimizin velilerine devamsızlık mektubu (I. UYARI 5 gün-II. UYARI 10 gün-II UYARI 15 gün-IV UYARI 30 gün) gönderilerek velilerin okula gelmeleri sağlanacak. Devamsızlığın önüne geçilmeye çalışılacak.</p> <p>S-1.1.4. Hafta içi her gün ilk derste okula gelmeyen öğrenciler tespit edilip velileri telefonla aranacak. Veliye öğrencinin neden okula gelmediği sorulacak.</p> <p>S-1.1.5. Dönem boyunca yapılacak olan veli toplantılarında öğrencinin okula devam etmesinin önemi vurgulanacak.</p> <p>S-1.1.6. Öğrenci ve velilere LGS’de (liselere geçiş sınavı) devamsızlık yapmayan öğrencilerin devamsızlık yapan öğrencilere göre daha avantajlı olduğu bilgisi verilecek.</p>						

Amaç 2	Okulumuzdaki sportif faaliyetleri zenginleştirmek.						
Hedef 2.1.	Öğrencilerin akademik başarılarıyla birlikte sağlıklı yaşama, çevre bilincine ve girişimciliğe yönlendirici çalışmalar yürütülecektir.						
Hedef 2.2.	Öğrenciler tarafından fazla bilinmeyen rağbet görmemiş spor dallarını öğrencilere öğretmek öğrencilerin fiziksel, sosyal, psikolojik ve sağlık yönlerinden gelişmelerini olumlu yönde geliştirmek.						
Performans Göstergeleri	Hedefe Etkisi (%)	Plan Dönemi Başlangıç Değeri	2024	2025	2026	2027	2028
PG 2.1.1. Öğrencilere öğretilecek çocuk oyunu sayısı	50	5	1	1	1	1	1
PG 2.2.1. Öğretilecek spor dalları	50	5	1	1	1	1	1
Stratejiler	<p>S-2.1.1. Öğretilecek geleneksel çocuk oyunları belirlenecek.</p> <p>S-2.1.2. Belirlenen geleneksel çocuk oyunlarının içerik ve kuralları öğrencilere öğretilecek.</p> <p>S-2.1.3. Okul bahçesine oyun alanları çizilecek.</p> <p>S-2.1.4. Okul içinde bu oyunlarla ilgili turnuva yapılacak.</p> <p>S-2.1.5. Turnuva sonucunda ödüllendirme yapılacak.</p> <p>S-2.1.6. Dereceye giren öğrenciler okul web sitesinde yayınlanacak.</p> <p>S-2.2.1. Her yıl farklı bir spor dalının öğrencilere kazandırılması (Bocce, Badminton, Jimnastik, Hentbol ve Okçuluk)</p> <p>S-2.2.2. Belirlenen spor dalları yıllara göre tanıtılıp öğretilecek.</p>						

	S-2.2.3. Ders dışı egzersizlerle bu spor dalları desteklenecek. S-2.2.4. İl, ilçe ve okulda düzenlenecek olan turnuvalara katılım sağlanacak.
--	--------------------------------------------------------------------------------------------------------------------------------------------------

Amaç 3	Eğitsel, kişisel ve mesleki rehberlik çalışmaları yapılacaktır.						
Hedef 3.1.	Etkin bir rehberlik anlayışıyla, öğrencilerimizi ilgi ve becerileriyle orantılı bir şekilde üst öğrenime ve mesleğe hazır hale getiren daha kaliteli bir kurum yapısına geçilecektir.						
Performans Göstergeleri	Hedefe Etkisi (%)	Plan Dönemi Başlangıç Değeri	2024	2025	2026	2027	2028
PG 3.1.1. Yöneticilerin katıldığı toplam hizmet içi kurs/seminer sayısı	100	10	2	2	2	2	2
Stratejiler	<p>S-3.1.1. Okula davet edilecek meslek grupları seçildi. (Avukat, asker, eczacı, berber, mühendis, muhasebeci, mimar, kaymakam, manav, hırdavatçı)</p> <p>S-3.1.2. Bakanlığın hazırlamış olduğu “Mesleğim ve Hayatım” Sisteminin öğrencilere tanıtımı yapılacak. Öğrencilerin oradaki anketi cevaplamaları sağlanacak. Verilen cevaplar ışığında öğrenciler kendi ilgi alanına ile becerilerine uygun mesleğe yönelecek.</p> <p>S-3.1.3. Seçilen meslek gruplarının kariyer günleri belirlenerek okula davet edilecek.</p> <p>S-3.1.4. Öğrenci kademe türüne göre bağımlılık, kariyer planlama, ihmal-istismar ve sınır koyma seminerler verilecektir.</p> <p>S-3.1.5. Riskli öğrenciler ile görüşmeler ve ilgi kurumlara yönlendirme yapılacaktır.</p>						

Amaç 4	Yerli- milli bilimsel ve teknolojik projelerin öğrencilere tanıtılması.						
Hedef 4.1.	Öğrenciler Deneyap, Bilssem, Teknofest, Tübitak ve E-Twinning hakkında bilgi sahibi olur.						
Performans Göstergeleri	Hedefe Etkisi (%)	Plan Dönemi Başlangıç Değeri	2024	2025	2026	2027	2028
PG 4.1.1. Projeler hakkında bilgi sahibi olan öğrenci sayısı.	100	0	50	75	100	125	150
Stratejiler	<p>S-4.1.1. Deneyap ve Bilssem tanıtılıp öğrencilerimizin yönlendirilmesi sağlanacaktır.</p> <p>S-4.1.2. Tübitak ve Teknofest Projeleri tanıtılıp öğrencilerin aktif katılımları sağlanacaktır.</p> <p>S-4.1.3. E-Twinning Projesi tanıtılıp aktif katılım sağlanacaktır.</p>						

Amaç 5	“Bir insan bir buluş yapar, bir buluş tüm insanlığa yarar” düşüncesinden yola çıkarak bilime ve bilim insanlarına gereken önemin verilmesini sağlamak.							
Hedef 5.1.	Bilim insanlarının izledikleri bilimsel yöntem hakkında bilgi verilmesi, öğrencilerin bilimsel süreç becerilerinin geliştirilmesi.							
Performans Göstergeleri	Hedefe Etkisi (%)	Plan Dönemi Başlangıç Değeri	2024	2025	2026	2027	2028	
PG 5.1.1. Tanıtılıp öğretilecek bilim adamları sayısı	100	10	2	2	2	2	2	2
Stratejiler	<p>S-5.1.1. Yıllara göre öğretilecek bilim adamları belirlenecek.</p> <p>S-5.1.2. Çeşitli öğretim yöntem ve teknikleri (6 şapka tekniği, yaratıcı drama, belgesel izleme, pano hazırlama vb.) kullanılarak bilim adamları tanıtılacak.</p> <p>S-5.1.3. Mini bir buluş fuarı açılacak.</p>							

Amaç 6	Öğrencilere olumlu davranışların önemini kavratmak.							
Hedef 6.1.	Toplumsal ve ahlaki değerleri kazanan öğrenci sayısını artırmak							
Performans Göstergeleri	Hedefe Etkisi (%)	Plan Dönemi Başlangıç Değeri	2024	2025	2026	2027	2028	
PG 6.1.1. Öğrencilere kazandırılacak davranış sayısı	100	25	5	6	7	8	9	
Stratejiler	<p>S-6.1.1. Belirlenen Toplumsal ve Ahlaki değerler yıllara göre planlanacak.</p> <p>S-6.1.2. BEYAZ KART projesi ile öğrencilere kazandırılan değerler ödüllendirilerek davranışlar kalıcı hale getirilecek.</p> <p>S-6.1.3. Kazandırılacak olan değerler için beyaz kartlar hazırlanacak.</p> <p>S-6.1.4. Öğrencilere kazandıkları değerlerde beyaz kartlarını yakalarında taşıyacaklar.</p> <p>S-6.1.5. Ödül kazanan öğrenciler okul web sitesinde yayımlanacak.</p>							

Amaç 7	Öğrencilerde okumayı daha eğlenceli hale getirerek okumayı sevdirmek ve okuma alışkanlığını artırmak.						
Hedef 7.1.	Öğrencilerde okuduğunu anlama becerisini kazandırmak.						
Performans Göstergeleri	Hedefe Etkisi (%)	Plan Dönemi Başlangıç Değeri	2024	2025	2026	2027	2028
PG 7.1.1. Kitap okuyorum, ülkeme ışık saçıyorum Projesi.	100	0	%5	%10	%15	%20	%25
Stratejiler	<p>S-7.1.1. Her hafta öğrenci düzeylerine uygun farklı metinler seçilecek.</p> <p>S-7.1.2. Öğretmen ve öğrenciler dersin 20 dakikalık kısmında metni okuyup not alacak.</p> <p>S-7.1.3. Dersin son 20 dakikasında öğretmenler öğrencilere soru sorup metnin anlaşılmasını sağlayacaklardır.</p>						

Amaç 8	Okulumuzun akademik başarısını artırmak.						
Hedef 8.1.	LGS ‘de %40 lık yüzdeler dilime giren öğrenci sayısını artırmak.						
Hedef 8.2.	LGS ‘deki derslerin net ortalamalarını artırmak.						
Performans Göstergeleri	Hedefe Etkisi (%)	Plan Dönemi Başlangıç Değeri	2024	2025	2026	2027	2028
PG 8.1.1. LGS ‘de % 40 lık dilime giren okulumuz öğrencilerinin LGS’ ye giren tüm okulumuz öğrencilerine oranı	100	0	%5	%10	%15	%20	%25
PG 8.2.1. Türkçe net ortalamasının artırılması.	20	6,30	7	7,30	7,60	7,90	8,20
PG 8.2.2. Matematik net ortalamasının artırılması.	20	1,96	2	2,10	2,20	2,30	2,40
PG 8.2.3. Fen Bilimleri net ortalamasının artırılması.	20	7,96	8	8,10	8,20	8,30	8,40
PG 8.2.4. İngilizce net ortalamasının artırılması.	14	3,11	3,20	3,30	3,40	3,50	3,60
PG 8.2.5. T.C. İnkılap Tarihi ve Atatürkçülük net ortalamasının artırılması.	13	6,74	6,80	6,90	7	7,10	7,20
PG 8.2.6. Din Kültürü ve Ahlak Bil. net ortalamasının artırılması.	13	5,78	5,90	6	6,10	6,20	6,30
Stratejiler	<p>S-8.1.1. Rehberlik servisi tarafından LGS’ye girecek öğrencilere sınav kaygısı, test çözme teknikleri, verimli ders çalışma vb. seminerler verilecek.</p> <p>S-8.1.2. 8. sınıf öğrencilerine lise ve meslekler tanıtılacak.</p> <p>S-8.2.1. Öğretmenler tarafından hazırlanan ve EBA modülünde bulunan tarama ve kazanım testleri öğrencilere çözdürülecek.</p> <p>S-8.2.2. Branş öğretmenleri tarafından 8. sınıf öğrencilerine uygulanması planlanan Koçluk Sistemi</p>						

	sayesinde öğrencilerin başarıları yakından takip edilecek.
--	------------------------------------------------------------

Amaç 9	Öğrencilerin sosyal, kültürel ve sportif yönlerini geliştirmek.						
Hedef 9.1.	Okul, ilçe, il bazında yapılacak olan yarışma ve turnuvalara katılımın artması.						
Performans Göstergeleri	Hedefe Etkisi (%)	Plan Dönemi Başlangıç Değeri	2024	2025	2026	2027	2028
PG 9.1.1. Yarışmalara katılan öğrenci sayısının tüm okul mevcuduna oranı	100	%10	%12	%15	%18	%21	%24
Stratejiler	<p>S-9.1.1. Öğrencilerin spor, sanat ve kültürel alanda ilgi ve becerileri belirlenecek.</p> <p>S-9.1.2. Öğrencilerin ilgi ve yeteneklerine göre görevli öğretmenler tarafından kurs ve egzersiz gibi ders dışı faaliyetler yapılacak. Bu faaliyetler sayesinde öğrencilerin becerileri desteklenecek.</p> <p>S-9.1.3. Okul, ilçe, il genelinde yapılacak olan yarışmalara azami seviyede katılım sağlanacak.</p> <p>S-9.1.4. Yarışma ve turnuvalarda dereceye giren öğrenciler ödüllendirilecek, okul web sitesinde yayınlanacak.</p>						

Amaç 10	Okulumuz kurum kültürünü geliştirme						
Hedef 10.1.	Okulumuzda öğretmenler arasında sosyal kültürel ve sportif faaliyetlerle motivasyonu birlik ve beraberliği artırmak.						
Performans Göstergeleri	Hedefe Etkisi (%)	Plan Dönemi Başlangıç Değeri	2024	2025	2026	2027	2028
PG 10.1.1. Yıl içerisinde düzenlenecek faaliyet sayısı (İftar, piknik, önemli gün ve haftalar vb.)	100	1	2	3	4	5	6
Stratejiler	<p>S-10.1.1. Yıl içerisinde düzenlenecek olan faaliyetler öğretmenler kurulunda belirlenecek.</p> <p>S-10.1.2. Kurulda belirlenen faaliyetler için gereken çalışmalar ve görevlendirmeler yapılacak.</p> <p>S-10.1.3. Yapılan faaliyetler sonucunda dönütler alınacak.</p> <p>S-10.1.4. Yapılan faaliyetler okulumuz web sitesinde yayınlanacak.</p>						

Amaç 11	Eğitim ve öğretim faaliyetlerinin daha nitelikli olarak verilmesi için okulumuzun kurumsal kapasitesi güçlendirilecek.						
Hedef 11.1.	Okulumuzdaki mevcut laboratuvarların ve kütüphanenin iyileştirilmesi.						
Performans Göstergeleri	Hedefe Etkisi (%)	Plan Dönemi Başlangıç Değeri	2024	2025	2026	2027	2028
PG 11.1.1. Fen Laboratuvarlarında eksik malzemelerin kademeli olarak tamamlanma oranı	50	%10	%20	%30	%40	%50	%60
PG 11.2.1. Okul kütüphanesine kazandırılacak kitap oranının her yıl %10 oranında artırılması	50	1200 adet	%10	%10	%10	%10	%10
Stratejiler	S-11.1.1. Okul kütüphanesine kitap kazandırmak için ilgili kurum ve kuruluşlardan talepte bulunulacak. S-11.1.2. Okul kütüphanesine kitap kazandırmak için ilgili kurum ve kuruluşlardan talepte bulunulacak. S-11.2.1. Fen laboratuvar malzemeleri için İl Millî E. Müdürlüğünden sistem üzerinden talepte bulunulacak.						

Amaç 12	Öğrencilerimizi bilinçli tüketiciler olarak yetiştirerek geri dönüşüme destek vermelerini sağlamak.						
Hedef 12.1.	Çevresindeki sorunların farkına varan bu sorunların çözümü için gönüllü çalışan tasarrufu ilke edinmiş, israftan kaçınan öğrenciler yetiştirmek.						
Performans Göstergeleri	Hedefe Etkisi (%)	Plan Dönemi Başlangıç Değeri	2024	2025	2026	2027	2028
PG 12.1.1. Geri dönüşüme kazandırılacak malzeme miktarı (PİL) kg	25	3	1	1,5	2	2,5	3
PG 12.1.2. Geri dönüşüme kazandırılacak malzeme miktarı (CAM) kg	25	15	3	6	9	12	15
PG 12.1.3. Geri dönüşüme kazandırılacak malzeme miktarı (PLASTİK) kg	25	10	2	4	6	8	10
PG 12.1.4. Geri dönüşüme kazandırılacak malzeme miktarı (KAĞIT) kg	25	600	200	300	400	500	600
Stratejiler	S-12.1. Çevre ve şehircilik bakanlığının başlatmış olduğu sıfır atık projesi hakkında öğrenci veli ve öğretmenler bilgilendirilecek. S-12.1. Geri dönüşüme kazandırılacak malzemelerin depolanacağı yerler ve kutular belirlenecek. S-12.1. Toplanan geri dönüşüm malzemeleri ilgili mercilere teslim edilecek.						

Amaç 13	Eğitim ve öğretim faaliyetlerinin niteliğinin artırılması.						
Hedef 13.1.	Öğrencilerin akademik başarı, ilgi alanı ve psikomotor becerilerinin zekâ alanlarına göre artırılması.						
Performans Göstergeleri	Hedefe Etkisi (%)	Plan Dönemi Başlangıç Değeri	2024	2025	2026	2027	2028
PG 13.1.1. Kulüplere katılıp eğitsel, sportif, kültürel becerilerinde artış olan öğrenci sayısı.	100	0	8	10	12	14	16
Stratejiler	<p>S-13.1.1. Akademik başarı, Spor müsabakaları, Proje-Etkinlik ve Edebiyat Kulüpleri oluşturulur.</p> <p>S-13.1.2. Çoklu Zekâ Kuramı Projesine göre öğrenciler özelliklerine göre kulüplere ayrılır.</p> <p>S-13.1.3. Özelliklerine uygun kulüplere ayrılan öğrenciler ilgi, istidat ve kabiliyetlerine uygun etkinliklere katılır.</p> <p>S-13.1.4. Etkinliklerde başarı gösteren öğrenciler ödüllendirilir.</p>						

4.5. Maliyetlendirme

	2024	2025	2026	2027	2028
Amaç 1	1000	2000	3000	4000	5000
<i>Hedef 1.1.</i>	1000	2000	3000	4000	5000
Amaç 2	3000	4000	5000	6000	7000
<i>Hedef 2.1.</i>	1500	2000	2500	3000	3500
<i>Hedef 2.2</i>	1500	2000	2500	3000	3500
Amaç 3	500	1000	1500	2000	2500
<i>Hedef 3.1.</i>	500	1000	1500	2000	2500
Amaç 4	30000	40000	50000	60000	70000
<i>Hedef 4.1</i>	30000	40000	50000	60000	70000
Amaç 5	1000	1500	2000	2500	3000
<i>Hedef 5.1</i>	1000	1500	2000	2500	3000
Amaç 6	1000	2000	3000	4000	5000
<i>Hedef 6.1</i>	1000	2000	3000	4000	5000

Amaç 7	500	750	1000	1250	1500
<i>Hedef 7.1</i>	500	750	1000	1250	1500
Amaç 8	2000	2500	3000	3500	4000
<i>Hedef 8.1</i>	1000	1250	1500	1750	2000
<i>Hedef 8.2</i>	1000	1250	1500	1750	2000
Amaç 9	2000	4000	6000	8000	10000
<i>Hedef 9.1</i>	2000	4000	6000	8000	10000
Amaç 10	10000	12000	14000	16000	18000
<i>Hedef 10.1</i>	10000	12000	14000	16000	18000
Amaç 11	25000	30000	35000	40000	45000
<i>Hedef 11</i>	25000	30000	35000	40000	45000
Amaç 12	500	600	700	800	900
<i>Hedef 12</i>	500	600	700	800	900
Amaç 13	5000	7500	10000	12500	15000
<i>Hedef 13</i>	5000	7500	10000	12500	15000
TOPLAM	81.500	107.850	134.200	160.550	186.900

V. BÖLÜM

İzleme ve Değerlendirme

2. İZLEME VE DEĞERLENDİRME

Yılda iki kez okulumuzun 2024–2028 Stratejik Planı'nda yer alan performans göstergelerinin gerçekleşme düzeyleri tespit edilecektir. Yılın ilk altı aylık döneminde planlama ekibi tarafından ara izleme gerçekleştirilecektir. Harcama birimlerinden sorumlu oldukları performans göstergeleri ve stratejiler ile ilgili gerçekleşme durumlarına ilişkin veriler toplanacaktır. İkinci izleme döneminde ise yıl sonu gerçekleşme durumları tespit edilecektir. Hazırlanan rapor okul idaresine sunulacaktır.

Bu bağlamda; amaçlara ulaşabilmek için oluşabilecek riskler tespit edilerek gerekli tedbirlerin alınması sağlanacaktır. Stratejik plan değerlendirme raporu için belirlenmiş olan üç amaç ve bu amaçları gerçekleştirmek için konulmuş olan hedeflerden sorumlu olan birimlerin belirlenmiş olan sürelerde raporlarını hazırlamaları gerekmektedir.

